

# контрольная работа по физике 8 класс

Фамилия \_\_\_\_\_ Имя \_\_\_\_\_ Класс 8

ВАРИАНТ 0

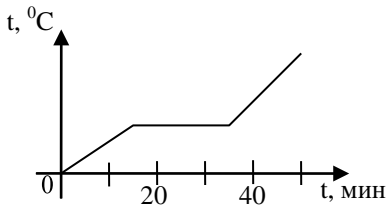
Часть 1

К каждому из заданий 1-7 даны 4 варианта ответа, из которых только один правильный. Номер этого ответа обведите кружком.

1. Вещество сохраняет объем, но изменяет форму, если находится в

- 1) твердом агрегатном состоянии
- 2) жидком агрегатном состоянии
- 3) твердом или жидком агрегатном состоянии
- 4) газообразном агрегатном состоянии

2. На графике показана зависимость температуры вещества от времени его нагревания. В начальный момент вещество находилось в жидком состоянии.



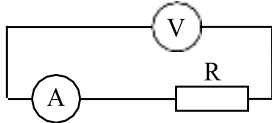
Через 10 мин после начала нагревания вещество находилось

- 1) в жидком состоянии
- 2) в твердом состоянии
- 3) в газообразном состоянии
- 4) и в твердом, и в жидком состояниях

3. Тело заряжено положительно, если на нем

- 1) нет электронов
- 2) недостаток электронов
- 3) избыток электронов
- 4) число электронов равно числу протонов

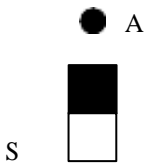
4. В цепи, показанной на рисунке, сопротивление  $R = 6$  Ом, амперметр показывает силу тока 2 А.



Показание вольтметра равно

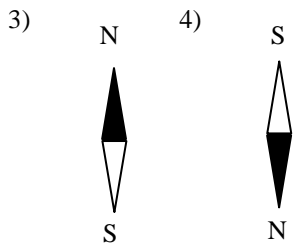
- 1) 4 В
- 2) 6 В
- 3) 12 В
- 4) 16 В

5. Магнитная стрелка помещается в точку А около постоянного магнита, расположенного, как показано на рисунке.



Стрелка установится в направлении

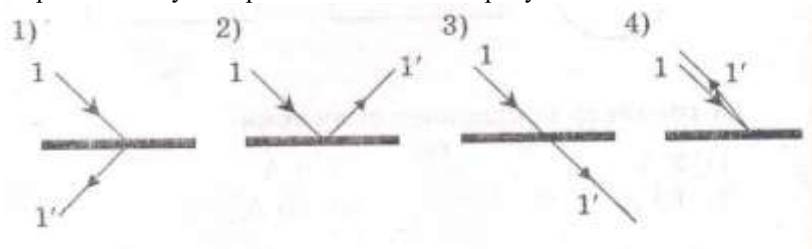
- 1) N S
- 2) S N



6. На рисунке изображено плоское зеркало и падающий на него луч 1.



Отраженный луч 1' правильно показан на рисунке



7. Чтобы экспериментально определить, зависит ли количество теплоты, сообщаемое телу при нагреве, от массы тела, необходимо
- А) взять тела разной массы, сделанные из одного вещества, и нагреть их на равное количество градусов;
  - Б) взять тела одинаковой массы, сделанные из разных веществ, и нагреть их на равное количество градусов;
  - В) взять тела разной массы, сделанные из разных веществ, и нагреть их на разное количество градусов.
- Правильным способом проведения эксперимента является
- 1) А      2) Б      3) В      4) А или Б

**Часть 2**

При выполнении заданий с кратким ответом (задания 8-10) необходимо записать ответ в месте, указанном в тексте задания.

При выполнении заданий 8 и 9 установите соответствие между содержанием первого и второго столбцов. Для этого каждому элементу первого столбца подберите позицию из второго столбца. Впишите в таблицу внизу задания цифры – номера выбранных ответов.

8. Установите соответствие между техническими устройствами (приборами) и физическими закономерностями, лежащими в основе принципа их действия.

**ПРИБОР**

- А) вольтметр
- Б) электроплитка
- В) рычажные весы

**ФИЗИЧЕСКИЕ ЗАКОНОМЕРНОСТИ**

- 1) взаимодействие магнитных полей
- 2) тепловое действие тока
- 3) давление жидкости передается одинаково по всем направлениям
- 4) условие равновесия рычага
- 5) магнитное действие тока

А	Б	В

9. Установите соответствие между физическими величинами и формулами, по которым эти величины определяются.

**ФИЗИЧЕСКИЕ ВЕЛИЧИНЫ**

- А) сила тока
- Б) напряжение
- В) сопротивление

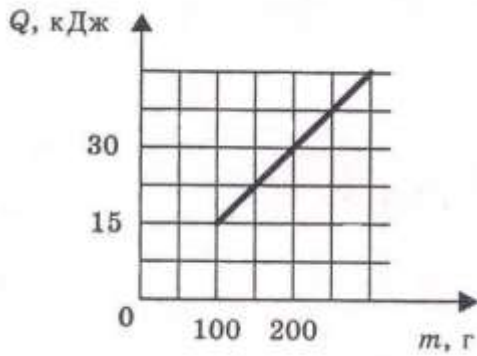
**ФОРМУЛЫ**

- 1)  $I \cdot U$
- 2)  $\frac{U}{I}$
- 3)  $q \cdot t$
- 4)  $\frac{A}{q}$
- 5)  $\frac{q}{t}$

А	Б	В

При выполнении задания 10 ответ (число) надо записать в отведенное место после слова «Ответ», выразив его в указанных единицах. Единицы физических величин писать не нужно.

10. На рисунке представлен график зависимости количества теплоты, полученного телом при плавлении, от массы тела. Все тела одинаковы по составу вещества. Определите удельную теплоту плавления этого вещества.



Ответ: \_\_\_\_\_ (кДж/кг)

### Часть 3

Для ответа на задание части 3 (задание 11) используйте место ниже задания. Запишите сначала ответ, а затем его пояснение.

11. В какую погоду быстрее сохнет мокрое белье: в сухую или в ветреную при прочих равных условиях? Ответ поясните.

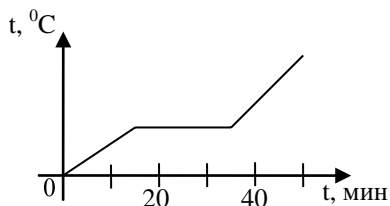
**ВАРИАНТ 2**  
**Часть 1**

К каждому из заданий 1-7 даны 4 варианта ответа, из которых только один правильный. Номер этого ответа обведите кружком.

1. Переход вещества из твердого состояния в жидкое называется

- 1) кристаллизация
- 2) конденсация
- 3) плавление
- 4) парообразование

2. На графике показана зависимость температуры вещества от времени его нагревания. В начальный момент вещество находилось в твердом состоянии.



Через 40 мин после начала нагревания вещество находилось

- 1) в жидком состоянии
- 2) в твердом состоянии
- 3) в газообразном состоянии
- 4) и в твердом, и в жидком состояниях

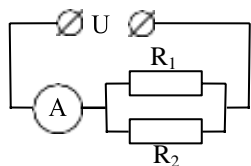
3. Два заряженных тела отталкиваются, если их заряды

- А) одноименные
- Б) разноименные

Верно утверждение:

- 1) только А
- 2) только Б
- 3) и А, и Б
- 4) ни А, ни Б

4. В цепи, показанной на рисунке, напряжение  $U = 120$  В, сопротивление  $R_1 = 20$  Ом,  $R_2 = 30$  Ом.



Амперметр показывает силу тока

- 1) 2 А
- 2) 6 А
- 3) 10 А
- 4) 20 А

5. Имеется магнитное поле, направление магнитных линий которого показано на рисунке.



Магнитная стрелка в этом поле установится в направлении

- 1) N ←→ S
- 2) S ←→ N

- 3)
- 4)

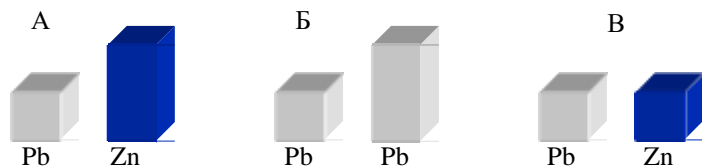
6. С помощью собирающей линзы можно получить изображение  
А) действительное уменьшенное

- Б) действительное увеличенное
- В) мнимое увеличенное

Верно утверждение

- 1) только А
- 2) только Б
- 3) А и Б
- 4) А, Б и В.

7. Требуется экспериментально определить, зависит ли количество теплоты, сообщаемое телу при плавлении, от его объёма. Имеется набор предметов, сделанных из свинца и цинка.



Для проведения опыта следует выбрать набор

- 1) А или В    2) А    3) Б    4) А или Б

### Часть 2

При выполнении заданий с кратким ответом (задания 8-10) необходимо записать ответ в месте, указанном в тексте задания.

При выполнении заданий 8 и 9 установите соответствие между содержанием первого и второго столбцов. Для этого каждому элементу первого столбца подберите позицию из второго столбца. Впишите в таблицу внизу задания цифры – номера выбранных ответов.

8. Установите соответствие между техническими устройствами (приборами) и физическими закономерностями, лежащими в основе принципа их действия.

#### ПРИБОР

- А) электроскоп
- Б) психрометр
- В) рычажные весы

#### ФИЗИЧЕСКИЕ

#### ЗАКОНОМЕРНОСТИ

- 1) действие электрического поля на заряды проводника
- 2) охлаждение при испарении
- 3) давление жидкости передается одинаково по всем направлениям
- 4) условие равновесия рычага
- 5) магнитное действие тока

А	Б	В

9. Установите соответствие между физическими величинами и единицами их измерения.

#### ФИЗИЧЕСКИЕ ВЕЛИЧИНЫ

- А) мощность
- Б) сила тока
- В) работа

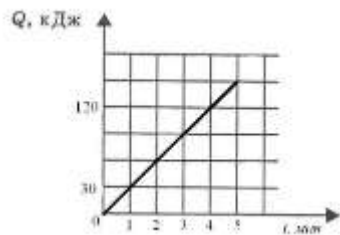
#### ЕДИНИЦЫ ИЗМЕРЕНИЯ

- 1) кулон
- 2) ампер
- 3) джоуль
- 4) вольт
- 5) ватт

А	Б	В

При выполнении задания 10 ответ (число) надо записать в отведенное место после слова «Ответ», выразив его в указанных единицах. Единицы физических величин писать не нужно.

10. На рисунке представлен график зависимости количества теплоты от времени. Тепло выделяется в спирали сопротивлением 20 Ом, включенной в электрическую цепь. Определите силу тока в цепи.



Ответ: \_\_\_\_\_ ( А )

### Часть 3

Для ответа на задание части 3 (задание 11) используйте место ниже задания. Запишите сначала ответ, а затем его пояснение.

11. Почему при пропускании электрического тока проводник нагревается? Ответ поясните.

## Инструкция по проверке и оцениванию выполнения учащимися заданий проверочной работы.

### Часть 1

За верное выполнение каждого из заданий 1-7 выставляется 1 балл.

За выполнение задания с выбором ответа выставляется 1 балл при условии, если обведен только один номер верного ответа. Если обведены и не перечеркнуты два и более ответов, в том числе правильный, то ответ не засчитывается.

### Часть 2

Задания 8, 9 оцениваются в 2 балла, если верно указаны все три элемента ответа, в 1 балл, если правильно указаны один или два элемента, и в 0 баллов, если ответ не содержит элементов правильного ответа.

Задание 10 оценивается в 1 балл.

### Часть 3

Содержание критерия	Баллы
Представлен правильный ответ на вопрос, и приведено достаточное обоснование, не содержащее ошибок.	2
Представлен правильный ответ на поставленный вопрос, но обоснование не является достаточным, хотя содержит указание на физические явления (законы), причастные к обсуждаемому вопросу. ИЛИ Представлены корректные рассуждения, приводящие к правильному ответу, но ответ явно не сформулирован. ИЛИ Представлен только правильный ответ на вопрос.	1

<p>Представлены общие рассуждения, не относящиеся к ответу на поставленный вопрос.</p> <p style="text-align: center;"><b>ИЛИ</b></p> <p>Ответ на вопрос неверен, независимо от того, что рассуждения правильны или неверны, или отсутствуют.</p>	0
--------------------------------------------------------------------------------------------------------------------------------------------------------------------------------------------------------------------------------------------------	---

### **ИНСТРУКЦИЯ для учителя и ассистента по проведению контрольной работы по физике для учащихся 8 класса**

*Назначение контрольной работы* - оценка уровня освоения государственного образовательного стандарта по физике учащимися 8-го класса. Общее время выполнения контрольной работы - 45 минут.

Каждый вариант экзаменационной работы состоит из трех частей и включает 11 заданий, различающихся формой и уровнем сложности.

Часть 1 содержит 7 заданий с выбором ответа. К каждому заданию приводится 4 варианта ответа, из которых верен только один.

Часть 2 включает 3 задания, к которым требуется привести краткий ответ в виде набора цифр или числа. Задания 9 и 8 представляют собой задания на установление соответствия позиций, представленных в двух множествах. Задание 10 содержит расчетную задачу.

Часть 3 содержит 1 задание, для которого необходимо привести развернутый ответ.

Работа проводится вторым или третьим уроком. Этапы проведения работы: инструктаж учащихся (примерный текст инструкции приводится ниже) - 3 мин; выполнение заданий - 42 мин.

### **ИНСТРУКЦИЯ для учащихся (зачитывается учителем)**

Ребята! На выполнение контрольной работы по физике отводится 42 минуты. Работа состоит из трех частей и включает 11 заданий.

Часть 1 содержит 7 заданий с выбором ответа. К каждому заданию приводится 4 варианта ответа, из которых вам нужно выбрать только один. Номер этого ответа обведите кружком.

Часть 2 включает 3 задания. В заданиях 8, 9 требуется установить соответствия позиций, представленных в двух множествах и привести краткий ответ в виде набора цифр, которые необходимо записать в указанной таблице. В задании 10 требуется привести краткий ответ в виде числа.

Часть 3 содержит 1 задание, для которого необходимо привести развернутый ответ на бланке контрольной работы ниже задания.

При выполнении работы можно пользоваться черновиком.

Все записи в работе должны выполняться ручкой.

Прежде чем выполнять контрольную работу, необходимо в верхней части бланка контрольной работы написать свою фамилию и имя.

Желаем успехов!

Далее учащиеся работают самостоятельно, без вмешательства учителя и ассистента!

### **Инструкция для учителя по проверке контрольной работы по физике учащихся 8 класса**

Прежде чем проверять работы учащихся, внимательно прочитайте инструкцию по проверке контрольной работы.

Оценивать выполненные задания контрольной работы рекомендуется в соответствии с таблицей «Коды правильных ответов» на задания контрольной работы по физике для учащихся 8 класса, обучающихся физике на базовом уровне, и «Инструкцией по проверке и оцениванию выполнения учащимися заданий проверочной работы».

Максимальное количество баллов за выполненную без ошибок работу- 14 баллов.

**Рекомендуемая шкала оценивания:**

14-13 баллов - «5»;

12-11 баллов- «4»;

10-8 баллов - «3»;

7 баллов и менее - «2».



**Таблица результатов проверочной работы по физике,  
выполненной учащимися 8 класса**

Фамилия, имя учащегося	Часть 1							Часть 2		
	1	2	3	4	5	6	7	8	9	10

Количество учащихся по списку – \_\_\_\_\_  
 Работу выполняло - \_\_\_\_\_ человек

Процент выполнения - \_\_\_\_\_%

Процент качественного выполнения - \_\_\_\_\_%